



EcoGuard LANSEN

FOTOELEKTRISK BRANDVARNARE MED
LÅNG BATTERITID

LAN-WMBUS-SMK-1 ANVÄNDARHANDBOK

INTRODUKTION

Lansens fotoelektriska brandvarnare LAN-WMBUS-SMK-1-serie är utformad för att känna av rök som kommer in i larmkammaren. Den känner inte av gas eller låga. Brandvarnaren är utformad för att ge tidig varning för bränder under utveckling genom att avge larmljud från den inbyggda larmsignalen. Det kan ge dig och din familj dyrbar tid för att hinna ta er ut ur huset innan en brand sprider sig. För att brandvarnaren ska kunna förvarna om eventuell brandolycka måste den ha placerats, installerats och underhållits på rätt sätt enligt beskrivningen i denna användarhandbok.

VARNING! Brandvarnaren är avsedd för användning i en bostadsenhet, vilket innebär att den bör användas inne i ett enfamiljs hem eller lägenhet. I bostadshus eller lägenheter avsedda för flera familjer, ska alla enheter där det bor en familj ha egna brandvarnare installerade.

VARNING! Brandvarnaren är endast avsedd att användas i bostäder. Lager, industri- eller kommersiella byggnader och för byggnader för särskilda ändamål som inte är bostäder krävs särskilda branddetekterings- och larmsystem. Enbart denna brandvarnare är ingen lämplig ersättning för kompletta branddetekteringsystem för platser där många människor bor eller arbetar, såsom hotell eller motell. Detsamma gäller för svarsalar, sjukhus, vårdhem eller grupper av något slag, även om de en gång var enfamiljshem. Se NFPA 101, Life Safety Code, NFPA 72A för krav för brandvarnare för brandskydd i byggnader som inte definieras som "hushåll".

VARNING! Brandvarnare varnar inte människor som är hörselskadade. Det rekommenderas starkt att brandvarnare för särskilda syften som använder lampor eller vibrerande anordningar, bör installeras för att varna boende som är hörselskadade.

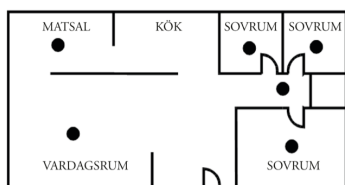
PLATSER DÄR BRANDVARNAREN KAN INSTALLERAS

Brandvarnare bör installeras i enlighet med NFPA Standard 72 (National Fire Protection Association, Battery march Park, Quincy, MA 02169). För fullständig täckning i bostäder, bör brandvarnare installeras i alla rum, hallar, förvaringsutrymmen, källare och vindar i varje bostadsenhet där det bor en familj. Minsta täckning är en brandvarnare på varje våning och en i varje sovrumsrum.

Här har vi användbara tips för dig:

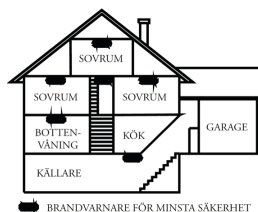
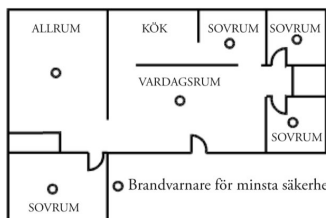
- Installera en brandvarnare i varje separat rum och utgångar utom kök, enligt figur 1 och figur 2.
- Installera en brandvarnare på varje våning i ett flervåningshus eller lägenhet, som visas i figur 3.
- Installera minst två brandvarnare i alla hushåll.
- Installera en brandvarnare i varje sovrumsrum.
- Installera brandvarnare i båda ändarna av en sovrumskorridor om den är längre än 12 meter.
- Installera källarlarm längst ner i trapphuset.
- Installera larm på andra våningen högst upp i trapphuset från första till andra våningen.

Figur 1:
EN SEPARAT BRANDVARNARE I
VARJE SOVRUM OCH EN
BRANDVARNARE I HALLEN FÖR
ÖKAD SÄKERHET



● Brandvarnare för större säkerhet

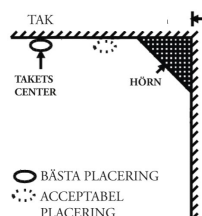
Figur 2:
EN SEPARAT BRANDVARNARE I
VARJE RUM, UTOM KÖK OCH
BADRUM SOM EN MINSTA
SÄKERHET



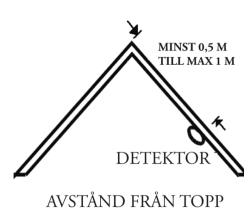
Figur 3:
PLATSER DÄR BRANDVARNARE
KAN PLACERAS I EN
FLERVÅNINGSBOSTAD

Se till att ingen dörr eller annat hinder blockerar rökens väg till brandvarnaren

- Installera ytterligare larm i vardagsrum, matsal, allrum, vind, tvättstuga och förråd.
- Installera brandvarnare så nära takets mitt som möjligt. Om detta inte går kan brandvarnaren sättas i taket högst 50 cm från en vägg eller ett hörn, enligt figur 4.
- Om takmontering inte är möjlig och väggmontering är tillåten enligt lokala och statliga regler kan brandlarm sättas på väggen mellan 10 och 15 cm från taket, se även figur 4.
- Om några av dina rum har sadeltak eller är öppna upp inock kan du försöka sätta brandvarnarna 0,9 meter mätt horisontellt från den högsta punkten i taket enligt figur 5.



Figur 4:
OM DET INTE GÅR ATT MONTERA
BRANDVARNAREN I MITTEN AV
TAKET KAN DU SÄTT DEN I TAKET
MINST 50 CM FRÅN EN VÄGG ELLER
ETT HÖRN, ENLIGT FIGUR 4



Figur 5:
AVSTÅNDET MELLAN TOPPEN OCH
BRANDVARNARENS
MONTERINGSPUNKT I SADELTAK (>
20) ÄR MINST 0,5 M TILL MAX 1 M
MÅTT LÅNGS SADELTAKET

VARNING! (Enligt krav från California State Fire Marshall)
"Tidig varning för brand" uppnås bäst genom installation av branddetekteringsutrustning i alla rum och områden i hushållet enligt följande: (1) En brandvarnare installerad i varje separat sovuutrymme (i närheten, men utanför sovrumsrummet), och (2) värme- eller brandvarnare i vardagsrum, matsalar, sovrumsrum, kök, korridorer, vindar, pannrum, garderob, tvättstuga, förråd, källare och tillhörande garage."

För din information lyder NFPA Standard 72, avsnitt 29 som följer:
"29.5.1 Brandvarnare ska installeras utanför varje separat sovuutrymme i omedelbar närhet av sovrumsrummet och på varje ytterligare våning i familjens bostadsenhet, inklusive källare, men med undantag av kryppgrunder och oinredda vindar.

Bestämmelserna i 29.5.1 representerar lägsta antal brandvarnare som krävs enligt denna standard. Det rekommenderas att husägaren överväger att använda ytterligare brandvarnare för ökad skydd för de områden som skiljs åt av en dörr från de områden som skyddas av de brandvarnare som krävs enligt 29.5.1 ovan. De rekommenderade ytterligare områdena är vardagsrum, matsal, sovrumsrum, kök, vind (inredd eller oinredd), pannrum, tvättstuga, källare, integrerat eller sammanbyggt garage och korridorer som inte ingår i 29.5.1 ovan. Att använda ytterligare brandvarnare är dock fortfarande husägarens val." Vi rekommenderar fullständig täckning och användning av ytterligare brandvarnare.

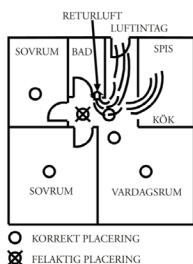
PLATSER DÄR BRANDVARNARE INTE SKA INSTALLERAS

Oönskade larm sker när brandvarnare installeras där de inte kommer att fungera korrekt. För att undvika oönskade larm ska brandvarnare inte installeras på följande platser:

- Förbränningspartiklar är biprodukter från något som brinner. Om du vill undvika oönskade larm ska du inte installera brandvarnare i eller i närheten av områden där förbränningspartiklar finns, såsom kök med få fönster eller dålig ventilation, garage där det kan finnas fordonsavgaser, nära pannor, varmvattenberedare och kaminer.
- Installera brandvarnare minst 6 meter från platser där förbränningspartiklar normalt finns, som kök. Om ett avstånd på 6 m inte är möjligt, t.ex. i en husvagn, kan du försöka installera brandvarnaren så långt bort från förbränningspartiklarna som möjligt, helst på väggen. För att förhindra oönskade larm ska ventilationen vara god på sådana platser.

VIKTIGT! Stäng aldrig av enheten för att undvika oönskade larm.

För luftströmmar som passerar ett kök visas grafiskt i figur 6 hur en brandvarnare kan känna av förbränningspartiklar i normala luftflödesvägar, vilket visar var det är rätt och fel att placera brandvarnare som rör detta problem.



Figur 6:

REKOMMENDERADE
BRANDVARNARPLATSER FÖR
ATT UNDVIKA LUFTSTRÖMMAR
MED
FÖRBRÄNNINGSPARTIKLAR

I fuktiga eller mycket fuktiga områden, eller nära badrum med duschar. Fukten i fuktig luft kan komma in i avkänningskammaren. Vid avkylning förvandlas den sedan till droppar, vilket kan orsaka oönskade larm. Installera brandvarnare minst 3 meter från badrum.

I mycket kalla eller mycket varma områden, inklusive uoppvärmda byggnader eller uterum. Om temperaturen går över eller under brandvarnarens driftsområde fungerar den inte som den ska. Temperaturområdet för brandvarnaren är 0~49 °C.

I mycket dammiga eller smutsiga områden kan smuts och damm samlas på larmets avkänningskammare, vilket gör den överkänslig. Dessutom kan damm eller smuts blockera öppningarna till avkänningskammaren och göra att brandvarnaren inte kan känna av rök.

Nära friskluftsventiler eller mycket dragiga områden med t.ex. luftkonditionering, element, fläktar, friskluftsventiler och korsdrag kan röken drivas bort från brandvarnarna.

Luftutrymmen med stillastående luft är ofta högst upp i sadeltak eller i hörnen mellan tak och väggar. Stillastående luft kan förhindra att rök når en brandvarnare. Se figurerna 4 och 5 för rekommenderade monteringsplatser.

I insektsangripna områden. Om insekter kommer in i en brandvarnarens avkänningskammare kan de orsaka ett oönskat larm. Där insekter är ett problem bör du försöka bli av med dem innan du sätter upp en brandvarnare.

Nära lysrör kan elektriska störningar från lysrör orsaka oönskade larm. Installera brandvarnare minst 1,5 meter från sådana lampor.

VARNING! Ta aldrig bort brandvarnaren för att stoppa ett oönskat larm. Öppna ett fönster eller vifta bort luften runt brandvarnaren för att bli av med röken. Larmet stängs av när röken är borta. Om ett oönskat larm fortsätter kan du försöka rengöra brandvarnaren enligt beskrivningen i denna bruksanvisning.

VARNING! Stå inte nära brandvarnaren när larmet ljuder. Larmet är högt för att du ska vakna av det i en nödsituation. För hög exponering för ljudet på nära håll kan vara skadligt för din hörsel.

INSTALLERA BRANDVARNAREN

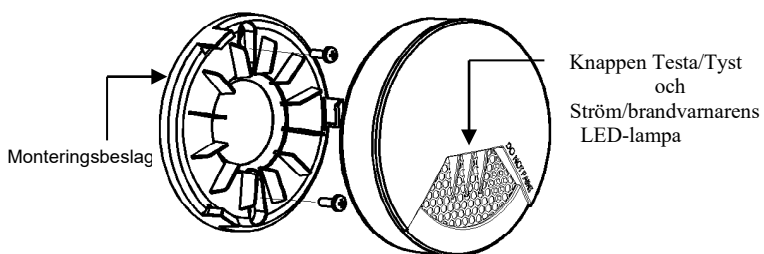
LAN-WMBUS-SMK-1 Brandvarnaren är gjord för att monteras i taket eller på väggen vid behov.

VARNING! Anslut inte LAN-WMBUS-SMK-1 Brandvarnare till något annat larm eller hjälpanordning. Om något annat ansluts till brandvarnaren kan den inte fungera som den ska.

Läs avsnittet "PLATSER DÄR BRANDVARNARE KAN INSTALLERAS" och "PLATSER DÄR BRANDVARNARE INTE SKA INSTALLERAS" i den här handboken först och bestäm sedan var du ska installera brandvarnaren.

Följ dessa steg för att installera brandvarnaren:

1. På den plats där du ska installera brandvarnaren ritar du en 2,5 cm lång horisontell linje.
2. Ta bort monteringsbeslaget från enheten genom att rotera det moturs.
3. Placera beslaget så att de två längsta hållarskärorna följer den linjen. I vart och ett av nyckelhållarskärorna ritar du ett märke där monteringsplugg och skruv ska in.
4. Ta bort beslaget.
5. Borra med ett 5 mm borr två hål vid märkena och sätt in väggpluggar i plast. Håll brandvarnaren borta från plastdamm när du borrar monteringshål.
6. Fäst beslaget på väggen med de två skruvarna och väggpluggarna i plast (alla medföljande).
7. Få beslagets och brandvarnarens skåra i linje. Tryck på larmet på monteringsbeslaget och vrid det medurs för att fästa det. Dra brandvarnaren framåt för att kontrollera att det sitter fast ordentligt på monteringsbeslaget.



OBSERVERA! Larmsignalen piper en gång efter att brandvarnaren har installerats och monterats med beslaget i 2~4 sekunder. Detta innebär att brandvarnaren fungerar normalt och indikerar också att batteriet är OK. Stäng locket och tryck sedan på testknappen och håll den nere i ca 3 sekunder tills signalen ljuder. Signalen ska ljuda med ett högt, pulserande larm. Detta innebär att enheten fungerar som den ska.

PRODUKTSPECIFIKATION

Modell	Batteri
LAN-WMBUS-SMK-1	Batteriet kan inte bytas ut

Känslighet: Uppfyller både UL217 och UL268 och SS EN14604-standarden.

Batteriström: 3 V litiumbatteri

Varningsljudsmönster: uppfyller Tempural 3

Larmhörlighet: 85 dB/3 m

Larmtemperatur: 57~65 °C

Drifttemperatur: 0~49 °C

Relativ luftfuktighet: 10~85 %

Storlek: 120 mm diameter x 53 mm djup

VARNING! LAN-WMBUS-SMK-1 Brandvarnare med åtta års batteritid CR17450E-R-3V, batteriet kan INTE bytas ut. Byt ut brandvarnaren.

VÄNTELÄGE

Den röda lysdioden, som LARM-indikator, är utrustad med brandvarnaren. Den kan ses genom den genomskinliga testknappen på enhetens lock. När den röda lysdioden blinkar en gång var 344 sekund indikerar det att brandvarnaren är under normal drift. När brandvarnaren känner rök avger den samtidigt ett hörbart larm med Tempural 3 och den röda lysdioden blinkar kontinuerligt och snabbt.

TYSTNADSFUNKTION

Tystnadsfunktionen kan tillfälligt tysta ett larm i upp till 10 minuter. Om du vill använda den här funktionen trycker du på test-/tystnadsknappen på locket när det larmar. Men om rökkoncentrationen runt brandvarnaren fortfarande är på alarmerande nivå efter 10 minuters tystnad kommer enheten att genast larma på nytt.

VARNINGSSIGNAL FÖR SVAGT BATTERI

LAN-WMBUS-SMK-1 Brandvarnare har bara varningssignal för svagt batteri när batteriet börjar ta slut. Byt genast ut brandvarnarna mot nya när signalen för svagt batteri går igång.

FELSIGNAL (FEL):

Om du hör tre "pip" och den gula lysdioden blinkar tre gånger på 43 sekunder, indikerar det att brandvarnaren inte fungerar korrekt. Laga eller serva den.

SIGNAL OM ATT BRANDVARNAREN SKA BYTAS UT:

Efter 8 års drift ges en ljudsignal om att brandvarnaren ska bytas ut. Denna indikator är densamma som felsignalen i och med att signalen ljuder tre gånger i 10 ms med 330 ms mellanrum med gul LED blinkande tre gånger var 43 sekund.

TESTA BRANDVARNAREN

Testa larmet varje vecka genom att trycka ordentligt på testknappen i cirka fyra sekunder tills signalen ljuder. Ljudmönstret är tre pip, paus och sedan tre pip med röd lysdiod som blinkar kontinuerligt och snabbt. Om brandvarnaren piper tre gånger med gul lysdiod som blinkar tre gånger på 43 sekunder indikerar det att brandvarnaren inte fungerar som den ska, den måste repareras eller servas.

Detta är det **enda sättet att kontrollera att brandvarnaren fungerar som den ska. Om enheten inte kan testas ordentligt ska den genast lagas eller bytas ut.** Om du misstänker att brandvarnaren inte larmar testas du den genom att trycka på testknappen för att se om den fungerar som den ska.

VARNING! Använd aldrig en öppen låga av något slag för att testa brandvarnaren. Du kan sätta eld på brandvarnaren och skada den och ditt hem. Den inbyggda testbrytaren testas alla funktioner som krävs av UL. Det är det enda rätta sättet att testa enheten på.

VARNING! När du inte testas enheten och signalen ljuder innebär det att brandvarnaren har känt av rök- eller förbränningspartiklar i luften. Försäkra dig om att larmsignalen är en varning om en eventuell allvarlig situation, vilket kräver din omedelbara uppmärksamhet.

Larmet beror på en oönskad situation exempelvis matlagningssmök eller en dammig värmepanna. Om detta händer, öppna ett fönster eller fläkt bort luften för att ta bort rök eller damm. Larmet slutar så fort luften är helt klar.

OBSERVERA! Koppla inte bort brandvarnaren från monteringsbeslaget. Detta kommer att ta bort ditt brandskydd.

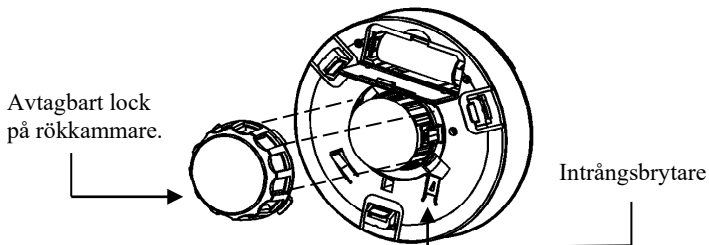
Om larmsignalen börjar pipa en gång på 43 sekunder med gul lysdiod som blinkar, betyder denna signal att brandvarnarens batteri är svagt. Byt genast ut brandvarnaren.

TA HAND OM BRANDVARNAREN

Brandvarnaren är utformad för att vara så underhållsfri som möjligt. För att hålla brandvarnaren i gott skick måste du testa enheten varje vecka, enligt anvisningar avsnittet "TESTA BRANDVARNAREN".

Regelbundet underhåll:

Öppna locket och dammsug bort dammet från brandvarnarens avkänningskammare minst en gång i månaden. Rengör brandvarnaren med dammsugarens mjuka tillbehörsbörste. Ta försiktigt bort damm på brandvarnaren, särskilt på öppningarna i avkänningskammaren. Testa brandvarnaren för att se till att den och batteriet fungerar som de ska. Använd aldrig vatten och rengöringsmedel eftersom de kan skada enheten.



OBSERVERA! Om oönskade larm fortsätter att komma från enheten, bör du kontrollera om brandvarnarens placering är lämplig. Se avsnittet "PLATSER DÄR BRANDVARNARE KAN PLACERAS". Flytta brandvarnaren om den inte är korrekt placerad. Rengör enheten enligt beskrivningen ovan.

TIPS FÖR ATT FÖRBÄTTRA BRANDSKYDDET

Att sätta upp brandvarnare är bara ett steg för att skydda din familj från bränder. Du måste också minska risken för att bränder ska kunna starta i ditt hem. Och du måste öka dina chanser att ta dig ut säkert om en brand börjar. För att ha ett bra brandsäkerhetsprogram måste du använda följande tips för att förbättra familjens skydd mot bränder:

1. Installera brandvarnare på rätt sätt. Följ noga alla instruktioner i den här handboken. Håll brandvarnarna rena och testa dem varje vecka.
2. Kom ihåg att brandvarnare som inte fungerar inte kommer att varna dig. Byt ut brandvarnarna omedelbart om de inte fungerar som de ska.
3. Följ brandsäkerhetsreglerna och förhindra farliga situationer:
 - Använd rökmaterial på rätt sätt. Rök aldrig i sängen.
 - Håll tändstickor och cigarettändare utom räckhåll för barn.
 - Förvara brandfarliga material i lämpliga behållare. Använd dem aldrig i närheten av öppen låga eller gnistor.
 - Håll elektriska apparater i gott skick. Överbelasta inte elektriska kretsar.
 - Håll kaminer, eldstäder, skorstenar och grillar fettfria. Se till att de är korrekt installerade och att inget brännbart material finns i deras närhet.

• Bärbara värmeelement och öppen eld som ljus får inte vara i närheten av brännbart material.

• Låt inte skräp samlas.

4. Utveckla en flyktplan för familjen och öva den med hela din familj. Var noga med att ha med de små barnen i övningarna.

• Rita en planlösning av ditt hem och märk ut två sätt att lämna varje rum. Det bör finnas ett sätt att komma ut ur varje sovrum utan att öppna dörren.

• Förklara för barnen vad brandvarnarens signal betyder. Lär dem att de måste vara beredda att lämna hemmet själva om det behövs. Visa dem hur man kontrollerar om dörrarna är varma innan de öppnar dem. Visa dem hur man håller sig nära golvet och tar sig fram krypande om det behövs. Visa dem hur du använder den alternativa utgången om dörren är varm och inte bör öppnas.

• Bestäm en mötesplats på ett säkert avstånd från huset. Se till att alla dina barn förstår att de ska gå dit och vänta på dig där om det börjar brinna.

• Håll brandövningar minst var 6:e månad för att se till att alla, även små barn, vet vad de ska göra för att kunna ta sig ut säkert.

• Vet vart de ska gå för att ringa brandkåren utanför hemmet.

• Skaffa nödutrustning, som brandsläckare, och lär din familj att använda denna utrustning på rätt sätt.

FLER TIPS FÖR ATT MÖTA EN BRAND I HEMMET

Om du har gjort en utrymningsplan för familjen och övat den med dem, har du ökat deras chanser att ta sig ut säkert. Gå igenom följande regler med dina barn varje gång du har brandövningar. Detta kommer att hjälpa alla att komma ihåg dem i händelse av en verklig brand.

1. Få inte panik och håll dig lugn. För att kunna fly säkert måste du kunna tänka klart och komma ihåg vad du har övat.
2. Se till att komma ut ur huset så fort som möjligt. Följ en planerad utrymningsväg. Stanna inte för att hämta något eller för att klä på dig.
3. Känn på dörrarna för att se efter om de är heta. Om de inte är det öppnar du dem försiktigt. Öppna inte en dörr om den är varm. Använd en alternativ utrymningsväg.
4. Håll dig nära golvet. Rök och heta gaser stiger.
5. Täck näsa och mun med en våt eller fuktig trasa. Ta korta, grunda andetag.
6. Håll dörrar och fönster stängda. Öppna dem bara om du måste för att fly.
7. Träffas på den planerade mötesplatsen efter att ha lämnat huset.
8. Ring brandkåren så fort som möjligt när du är utanför huset. Uppge adressen och ditt namn.
9. Gå aldrig tillbaka in i en brinnande byggnad. Kontakta din lokala brandkår. De kan ge dig fler tips om hur du kan göra ditt hem brandsäkrare och hur man planerar hur familjen ska ta sig ut.

BRANDVARNARES BEGRÄNSNINGAR

Även om brandvarnare spelar en viktig roll för att minska skador till följd av bränder i hemmet kan de bara fungera om de är korrekt installerade, placerade och underhållna.

Röklarm hörs eventuellt inte om de boende är hörselskadade.

Specialdesignade enheter, t.ex. sådan med visuella och hörbara larm, bör installeras för boende som är hörselskadade.

Människor som sover djupt väcks eventuellt inte av rökvarnare.

Om barn eller andra familjemedlemmar inte vaknar lätt av ljudet från brandvarnaren, eller om det finns spädbarn eller rörelsehindrade familjemedlemmar, ska du se till att någon har till uppgift att hjälpa dem vid brandövningar och brand.

FEM ÅRS BEGRÄNSAD GARANTI

LANSEN garanterar att dess slutna brandvarnare – men inte batteriet – är fria från defekter i material och utförande vid normal användning och service under en period av fem år från inköpsdatum. LANSSEN lämnar ingen annan uttrycklig garanti för denna brandvarnare. Ingen agent, representant, återförsäljare eller anställd i företaget har befogenhet att öka eller ändra skyldigheterna eller begränsningarna i denna garanti. Bolagets skyldighet enligt denna garanti ska begränsas till reparation eller utbyte av en del av larmet som visar sig vara defekt i material eller utförande under normal användning och service under den femårsperiod som börjar vid inköpsdatumet. Under den inledande ettårsperioden från inköpsdagen skall sådan reparation eller utbyte göras utan kostnad. Under garantiperiodens sista fyra år ska sådan reparation eller utbyte göras mot en avgift för kunden som inte får överskrida tillverkarens kostnad. Enheter i behov av reparation ska returneras, frakt förbetald, till kundtjänstavdelningen, **Lansen Systems AB, Skallebackavagen 3, 302 41 Halmstad, Sverige**. Företaget är inte skyldigt att reparera eller byta ut enheter, som visar sig vara i behov av reparation på grund av skada, orimlig användning, modifieringar eller ändringar som sker efter inköpsdatumet. Varaktigheten av eventuell underförstådd garanti, inklusive den som gäller säljbarhet eller lämplighet för något särskilt ändamål, ska begränsas till den period på fem från och med inköpsdatumet. Under inga omständigheter skall företaget vara ansvarigt för följdskador eller oförutsedda skador för brott mot denna eller någon annan garanti, uttryckt eller underförstått, även om förlusten eller skadan orsakas av bolagets vårdslöshet eller fel. Vissa stater tillåter inte uteslutning eller begränsning av oförutsedda skador eller följdskador, så ovanstående begränsning eller uteslutning kanske inte gäller dig. LANSSEN lämnar inga garantier, uttryckta eller underförstådda, skriftliga eller muntliga, inklusive säljbarhet eller lämplighet för något särskilt ändamål, med avseende på batterierna. Denna garanti ger dig specifika juridiska rättigheter, och du kan också ha andra rättigheter som varierar från land till land.